

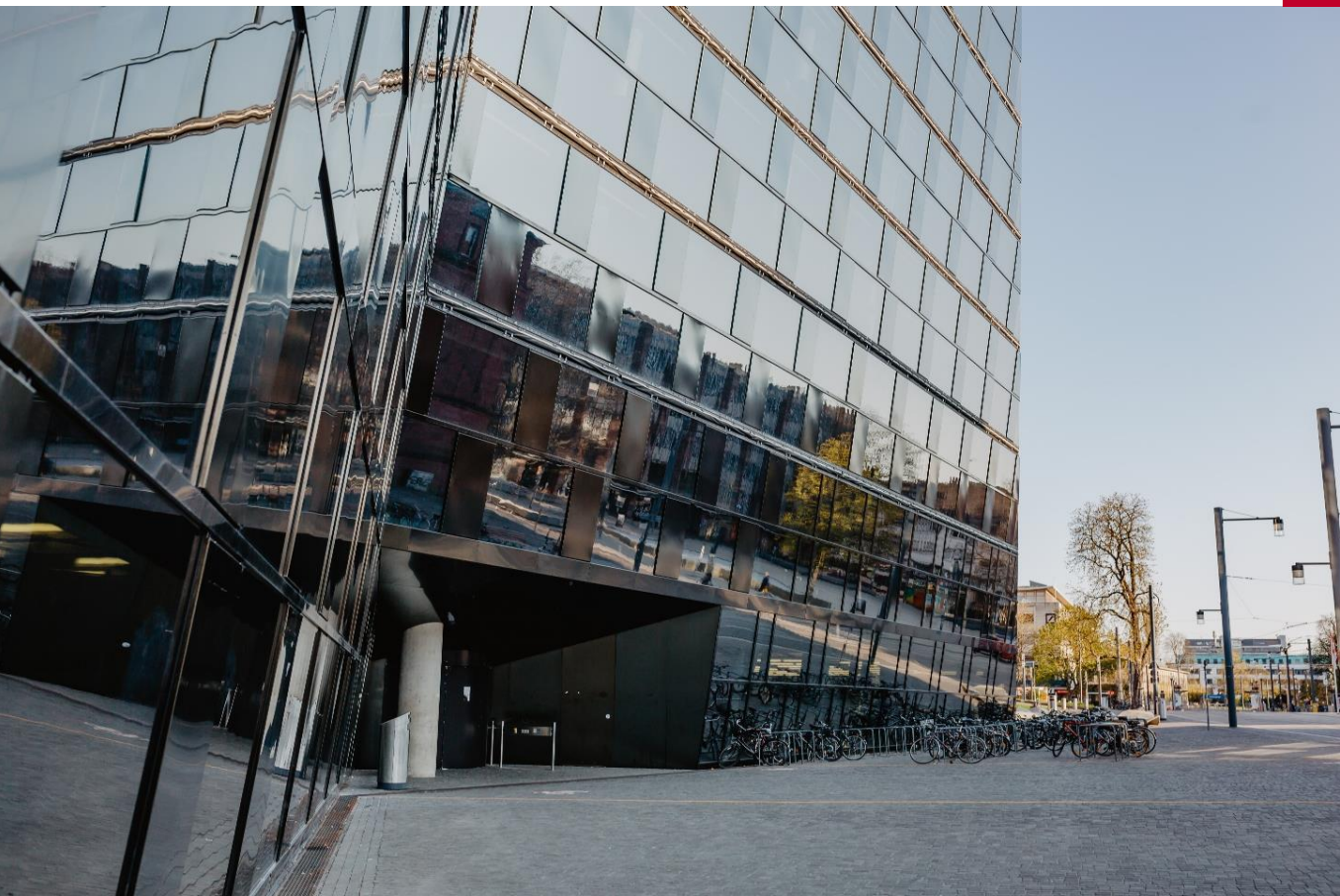
# Eure Promotion an der Universität Freiburg

Ein Handbuch für Promovierende

Universität Freiburg



**UNI  
FREIBURG**



# Vorwort der GAA-Sprecher\*innen

Dieses Dokument soll euch über die wichtigsten Adressen und Kontakte für den Beginn eures Promotionsvorhabens informieren. Es wurde vom Gemeinsamen Arbeitsausschuss (GAA) – d. h. den Vertreter\*innen der Promovierenden – erstellt, um euch als Neuankömmlingen einen guten Start zu ermöglichen.

Neben Ansprechstellen rund um die Promotion wollen wir auch einen Überblick über Aktivitäten zum Kennenlernen anderer Promovierender und Studierender in Freiburg geben.

Ein guter Anfang, um Kontakte in eurer Fakultät zu knüpfen, ist der Doktorand\*innenkonvent. Er vertritt alle Doktorand\*innen und braucht motivierte und aktive Mitglieder, um die Situation der kommenden Promovierendengenerationen zu gestalten und zu verbessern. Seid also die Veränderung, die ihr gerne sehen würdet! Wir wünschen euch einen guten Start hier in Freiburg und viel Erfolg beim Promovieren!

*Die Sprecher\*innen des GAA*

## Wir unterstützen euch während der Promotion

Die Doktorand\*innenvertretungen arbeiten Hand in Hand mit verschiedenen Dienststellen der Universität, um den Zugang zu Informationen zu erleichtern, Unterstützung bei allen Anliegen zu leisten und Veranstaltungen zu organisieren, die die gesamte Gemeinschaft der Promovierenden miteinander verbinden. Zwei zentrale Einrichtungen der Universität Freiburg bieten Services für Promovierende an:

Der Welcome Service des International Office (IO) und die Internationale Graduiertenakademie (IGA). Der Welcome Service der Universität Freiburg unterstützt die ausländischen Doktorand\*innen bei der Ankunft in Freiburg und während ihres Aufenthalts in allen Fragen des täglichen Lebens. Die IGA bietet eine Vielzahl von promotionsbezogenen Angeboten, um euch durch die Promotion zu begleiten und euch auf euren Einstieg in die Berufswelt vorzubereiten.

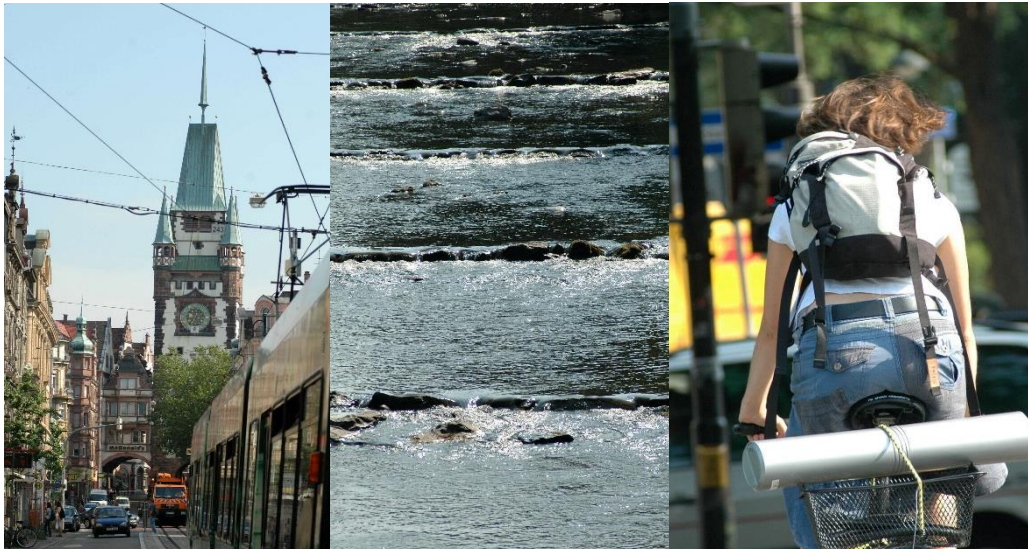
# Willkommen an der Universität Freiburg

---

**Ihr habt euch für eine Promotion an der Universität Freiburg entschieden. Wir finden, das ist eine gute Wahl!**

Die 1457 gegründete Albert-Ludwigs-Universität Freiburg bietet Bachelor- und Masterstudiengänge in 280 Fächern an, die in elf Fakultäten gelehrt werden. An der Universität Freiburg engagieren sich rund 330 Professor\*innen sowie 6.000 Mitarbeitende – darunter mehr als 4.500 wissenschaftliche Mitarbeiter\*innen – täglich für die Ausbildung und Betreuung von rund 24.000 Studierenden.

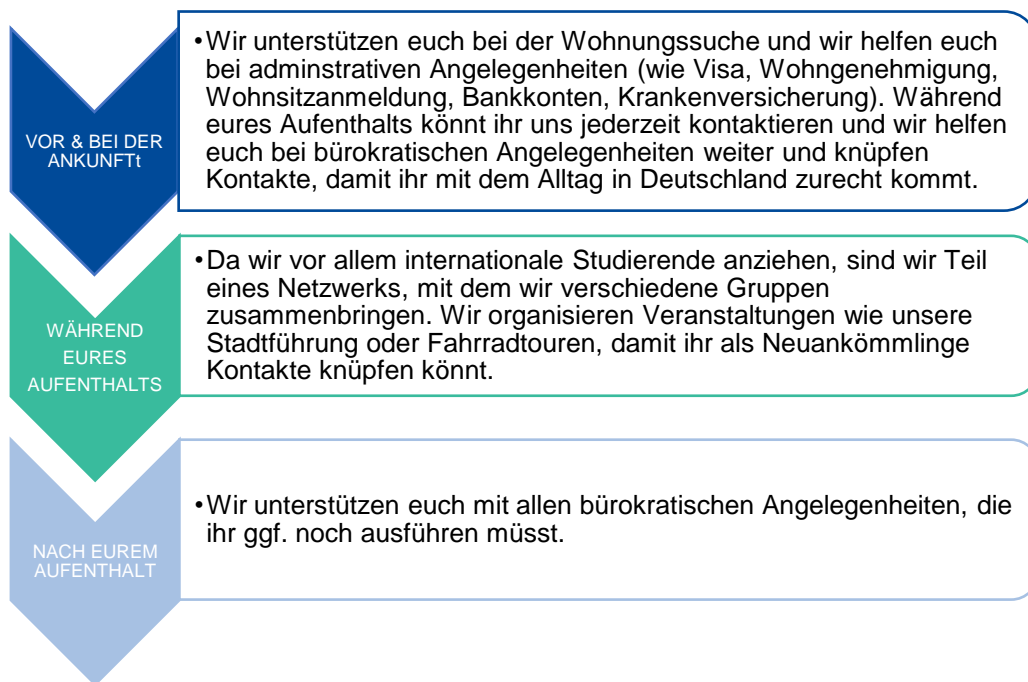
Laut dem aktuellen Times Higher Education World University Ranking (THE) belegt die Universität Freiburg den sechsten Platz unter allen deutschen Hochschulen. Neben der Universität gibt es in der Stadt renommierte Forschungsinstitute: fünf Fraunhofer-Institute, zwei Institute der Max-Planck-Gesellschaft und ein Leibniz-Institut. Diese Vielfalt bietet ein gutes Umfeld für innovative interdisziplinäre Forschungsprojekte. Insgesamt gibt es an der Universität Freiburg rund 4.800 Doktorand\*innen, 25 % davon internationale Doktorand\*innen und 2.000 als Studierende immatrikuliert. Wir zählen rund 40 % Promovierende in der Medizin, rund 32 % in den Natur-, Lebens- und Ingenieurwissenschaften und 28% in den Geistes- und Sozialwissenschaften.



# Der Welcome Service: Organisation eures Aufenthalts

---

**Unser Auftrag: Der Welcome Service unterstützt internationale Promovierende, die an der Universität Freiburg anfangen, Gastwissenschaftler\*innen aller Stufen, die für einen kurzen Aufenthalt kommen, sowie internationale Mitarbeitende in allen nicht-akademischen Belangen.**



Registriert euch über das Formular auf [www.welcomeservice.uni-freiburg.de/](http://www.welcomeservice.uni-freiburg.de/) und vereinbart einen Termin, wenn ihr in Freiburg angekommen seid! Ihr könnt dann euer kostenloses Willkommenspaket für einen erfolgreichen Start in euren Aufenthalt abholen.

Wir freuen uns sehr, euch an der Universität Freiburg begrüßen zu dürfen, ihr erreicht uns unter [welcome.center@io.uni-freiburg.de](mailto:welcome.center@io.uni-freiburg.de).

# Ein herzliches Willkommen von der Internationalen Graduiertenakademie

---

**Unser Auftrag:** Wir sind die zentrale Anlaufstelle für alle Promovierenden der Universität Freiburg und unterstützen euch während der Promotion. Wendet euch an uns, wenn ihr Fragen zur Promotion habt. Wir sind jederzeit für euch da und helfen gerne mit unserem breiten Angebot auf Deutsch oder Englisch.

## UNSERE ANGEBOTE

- [www.frs.uni-freiburg.de/de/iga](http://www.frs.uni-freiburg.de/de/iga)
- [info@frs.uni-freiburg.de](mailto:info@frs.uni-freiburg.de)
- Telefon: 0761/203-8863
- Newsletter

## Die fünf Schritte zur Immatrikulation oder Registrierung an der Universität

Ihr müsst euch an der Universität immatrikulieren, wenn die Annahme als Doktorand\*in an der Fakultät nach dem 30. März 2018 erfolgt ist. Wenn ihr hauptberuflich an der Universität Freiburg tätig seid, könnt ihr euch von der Immatrikulationspflicht befreien lassen und stattdessen an der Universität registrieren.

1. Ihr braucht eine Betreuungszusage.
2. Zusammen mit zukünftigen Betreuenden schließt ihr eine Promotionsvereinbarung ab. Im **Kompass zur guten Betreuung** findet ihr wertvolle Hinweise zum Betreuungsverhältnis.
3. Registriert euch zentral als angehende Promovierende in HISinOne.
4. Nun könnt ihr euch um die Annahme als Doktorand\*in an eurer Fakultät bewerben.
5. Im Service Center Studium schließt ihr die Immatrikulation/Registrierung ab.

Bitte schreibt uns, wenn ihr zu den Schritten Fragen habt.

**Tipp:** Lest die Promotionsordnung eurer Fakultät zu Beginn der Promotionszeit.



# Beratungsmöglichkeiten

## Ihr habt eine Frage?

Dann wendet euch am besten an unsere allgemeine Promotionsberatung. Auch wenn ihr noch unschlüssig sind, ob ihr promovieren wollt, helfen wir gerne bei der Entscheidungsfindung.

## Welche Finanzierungsmöglichkeiten gibt es?

Sucht ihr nach Finanzierungsmöglichkeiten für euer Dissertationsprojekt oder für die nächste Konferenzreise? In unserer **Förderberatung** zeigen wir euch passgenaue Möglichkeiten auf.

## Ihr habt ein Problem?

Ein ungelöster Konflikt kann sehr belastend sein und zu Motivationsschwierigkeiten oder sogar zu Gedanken an einen Abbruch der Promotion führen. Um dies zu vermeiden, können wir euch mit unserer **Konfliktberatung** unterstützen. Wir behandeln alle Anliegen vertraulich.

Bei Problemen im Rahmen eures Betreuungsverhältnisses ist das **zentrale Ombudsverfahren für Promovierende und Betreuende** die richtige Anlaufstelle.



# Qualifizierungsprogramm

In unserem überfachlichen Qualifizierungsprogramm bieten wir euch eine Vielzahl an Kernkompetenzen und Schlüsselqualifikationen an. Dort könnt ihr euch zum Beispiel in den Bereichen Zeit-, Stress-, oder Projektmanagement weiterbilden oder lernen, wie man unbewusste Vorurteile erkennt. Insgesamt stehen euch jedes Jahr über 80 Workshops kostenlos zur Verfügung!

## Fremdsprachen lernen könnt ihr über

- Anfänger\*innenkurse in Deutsch: A0 bis A2
- Von der IGA vermittelte Sprachtandems für Promovierende



# Repräsentation der Promovierenden

---

## Der Gemeinsame Arbeitsausschuss der Doktorand\*innenkonvente (GAA)

Der GAA ist das zentrale Organ der Interessenvertretung für die Statusgruppe der Promovierenden an der Universität Freiburg. Seit Januar 2016 sind Doktorand\*innen offiziell als Statusgruppe anerkannt und so vertreten wir als Doktorand\*innen unsere Interessen bei Entscheidungen in der Hochschulorganisation und bringen unsere Anliegen in die entsprechenden Strukturen der Universität ein. Die Promovierendenvertretung kann auf verschiedenen Ebenen agieren, von unproblematischen Themen wie der Netzwerkorganisation bis hin zu ernsteren Themen wie Konfliktmanagement, Chancengleichheit, Einbringen von Bedenken wegen der Auswirkungen der Pandemie auf das Promotionsprojekt, Eröffnung des Dialogs über Regelungen zur Lehrverpflichtung, Bereitstellung von Arbeitsräumen oder Organisation von Workshops. Wir verfügen über ein Budget aus den Semestergebühren der eingeschriebenen Doktorand\*innen, über dessen Verwendung wir in unseren Versammlungen abstimmen und das wir in Projekte im Zusammenhang mit der Promotion investieren können (z. B. Workshops, Konferenzen, Netzwerkveranstaltungen).

Kontaktiert unsere Sprecher\*innen gerne unter:

[gaa-vorstand@mail.uni-freiburg.de](mailto:gaa-vorstand@mail.uni-freiburg.de)

Unsere Homepage findet ihr hier:

[www.gemeinsamer-ausschuss-der-doktorandenkonvente.uni-freiburg.de](http://www.gemeinsamer-ausschuss-der-doktorandenkonvente.uni-freiburg.de)

### SOZIALE NETZWERKE



@phd.uni.freiburg



@phds\_unifreiburg



@GaaPhds

## Die Konvente

Jede Fakultät hat einen eigenen Konvent, in dem die für ein Jahr gewählten Vertreter\*innen der Promovierenden vertreten sind. Bei fakultätsspezifischen Problemen oder Fragen könnt ihr euch jederzeit an euren Konvent wenden. Die Doktorandinnen- und Doktorandenkonvente findet ihr hier:

- [Doktorandenkonvent der Theologische Fakultät](#)
- [Doktorandenkonvent der Rechtswissenschaftliche Fakultät](#)
- [Doktorandenkonvent der Philosophischen und Philologischen Fakultät](#)
- [Doktorandenkonvent der Medizinischen Fakultät](#)
- [Doktorandenkonvent der Chemie und Pharmazie](#)
- [Doktorandenkonvent der Wirtschafts- und Verhaltenswissenschaftlichen Fakultät](#)
- [Doktorandenkonvent der Fakultät für Umwelt und Natürliche Ressourcen](#)
- [Doktorandenkonvent der Fakultät für Mathematik und Physik](#)
- [Doktorandenkonvent der Fakultät für Biologie](#)
- [Doktorandenkonvent der Technischen Fakultät](#)



## Der Senat

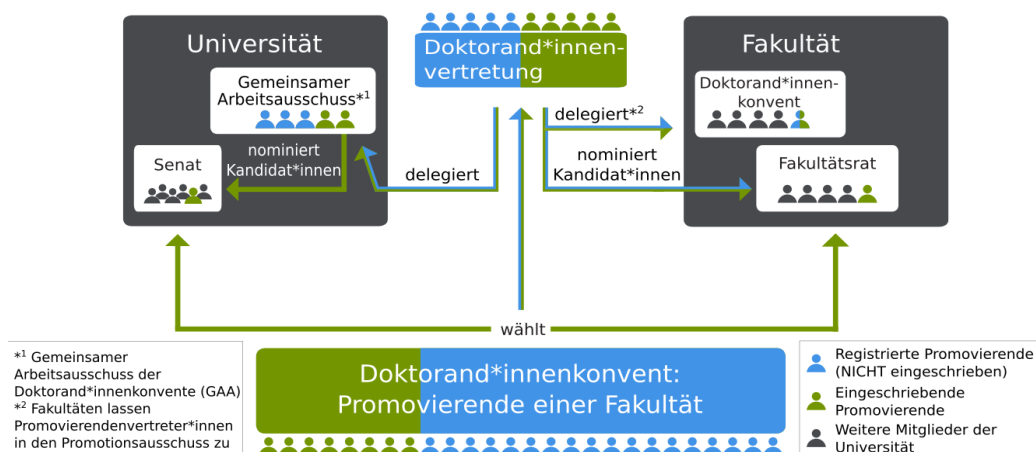
Seit September 2019 sind die Promovierenden mit drei Mitgliedern im Senat vertreten, dem höchsten gewählten Gremium der Universität. Als ordentliche Mitglieder sind sie damit stimmberechtigt und können den Anliegen und Interessen ihrer Statusgruppe eine Stimme geben. Im Senat vertreten wir die Interessen der Promovierenden, stellen Kontakt zum neuen Rektorat her und setzen uns für die statistische Erfassung der Promovierenden ein.

Wir sind immer auf der Suche nach engagierten Doktorand\*innen – wenn ihr die Interessen der Doktorand\*innen im wichtigsten Gremium der Universität vertreten möchtet, meldet euch bitte bei uns!

Wir sind erreichbar unter: [senat.gaa@mail.uni-freiburg.de](mailto:senat.gaa@mail.uni-freiburg.de)

## Eine kurze Beschreibung unserer politischen Struktur

Seit der Änderung des baden-württembergischen Hochschulgesetzes im Jahr 2014 sind Promovierende als Statusgruppe anerkannt. Daher sind sie in den entsprechenden Gremien der Universität, wie dem Fakultätsrat und dem Senat, vertreten. Auf universitärer Ebene ist der Senat das zentrale Gremium, das mit Entscheidungen über Forschung, Lehre, Studium und Weiterbildung betraut ist. Der Senat setzt sich aus direkt gewählten Vertreter\*innen der einzelnen Statusgruppen zusammen.



An der Universität Freiburg bilden die Doktorand\*innen jeder Fakultät einen Konvent und wählen Vertreter\*innen. Der Konvent wiederum nominieren die Doktorand\*innen für den Fakultätsrat. In einigen Fakultäten entsenden die Promovierendenvertreter\*innen ein Mitglied des Konvents in den Promotionsausschuss, ein Gremium, das über die Promotionsordnung entscheidet. Außerdem entsendet jeder Konvent Mitglieder in den Gemeinsamen Arbeitsausschuss. Der GAA vertritt alle Promovierenden und deren Interessen und Anliegen gegenüber den jeweiligen universitären Gremien und Institutionen. Weitere Mitwirkungsmöglichkeiten bestehen im StuRa, der offiziellen, hochschulweiten Studierendenvertretung.

Die Doktorand\*innenvertretung umfasst sowohl immatrikulierte als auch registrierte Promovierende. Wir wählen unsere Vertreter\*innen sowohl aus den eingeschriebenen als auch aus den registrierten Promovierenden. Immatrikulierte Vertreter\*innen können für die Fakultätsräte nominiert werden – das höchste Gremium der Fakultäten, das sich aus Professor\*innen, akademischen Mitarbeiter\*innen, Verwaltungspersonal, Forscher\*innen und immatrikulierten Doktorand\*innen zusammensetzt und in dem wichtige Entscheidungen auf Fakultätsebene getroffen werden.

Ihr könnt auch in die Universitätsgremien GAA und Senat nominiert werden, dem höchsten Gremium der Universität und dem höchsten Gremium, in dem wir vertreten sind und in dem die meisten Entscheidungen über das Geschehen an der Universität getroffen werden. Eingeschriebene Doktorand\*innen können als Promovierendenvertreter\*innen ihrer Fakultäten gewählt werden und verfügen über Sitze im GAA, die es ihnen ermöglichen, mit den wichtigsten Institutionen, die sie vertreten und unterstützen, wie den Mitgliedern des Rektorats, der Internationalen Graduiertenakademie (IGA) oder des Senats, zu kommunizieren.

### **ProDoc: Eine Vernetzungsgruppe für Promovierende**

ProDoc ist seit 2011 eine Initiative engagierter Doktorand\*innen der Universität Freiburg, die sich für alle Belange rund um die Promotion einsetzt. Unser Ziel ist es, Promovierende aller Fakultäten miteinander zu vernetzen, wobei der Schwerpunkt auf Networking und sozialen Veranstaltungen liegt.

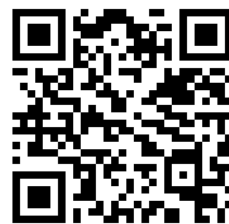
#### **Regelmäßige Aktivitäten**

- SocialDocs (Stammtisch), monatlich, jeden zweiten Dienstag
- LunchDocs (Mittagessen), freitags, spontan

#### **Sonstige Aktivitäten**

- Lange Nacht der aufgeschobenen Thesis
- Grillabende
- Gemeinsames Wandern

**prodoc**



Wir möchten euch einladen, an unseren Aktivitäten teilzunehmen! Scant den WhatsApp-Code für weitere Informationen. Veranstaltungen werden über die Mailingliste angekündigt, spontane Aktivitäten über die WhatsApp-Gruppe.

Kontakt & Mailingliste: [prodoc@mail.uni-freiburg.de](mailto:prodoc@mail.uni-freiburg.de)

# Das Studierendenwerk

---

Unsere Dienstleistungen für immatrikulierte Promovierende findet ihr auf der Homepage unter [www.swfr.de](http://www.swfr.de).



*Besucht uns auf Facebook, Twitter, Instagram und Youtube!*

Erreichen könnt ihr das Studierendenwerk Freiburg unter:

Tel. 0761 – 2101 200

Mo bis Fr: 9.00 – 17.00 Uhr

Basler Str. 2

79100 Freiburg

## Unsere Angebote

### Beratung & soziale Arbeit

#### Beratung zu Finanzierungsmöglichkeiten

- Vermittlung von Studienkrediten
- Informationen zu Stipendien
- Mietkautionsvorschüsse

#### Mediation & Rechtsbeistand

- Unterstützung im Konfliktfall
- Kostenlose Beratung durch Anwält\*innen

#### Soziale Arbeit

- Versicherungen, Sozialdienste, Stellenangebote
- Spezielle Informationen für Studierende mit Behinderung, Studierende mit Kindern (Kitas) und internationale Studierende

#### Psychotherapeutische Beratung

- Persönliche Beratung
- Offene Sprechstunde
- Seminare (z. B. Lerntechniken)

## Finanzielle Unterstützung und Wohnen

### Finanzielle Unterstützung

- Studiendarlehen, Studienabschlussdarlehen, Stipendien
- „Studijob“ (mit der Arbeitsagentur und Kurse für Jobs)

### Wohnen

- Agentur für die Vermietung von Privatzimmern
- Große Wohnungskampagne zu Beginn des Wintersemesters
- Alternative Programme wie „Wohnen für Hilfe“ und „Gemeinsam Wohnen“
- Vermieter\*innen, die bereit sind, Studierenden günstigen Wohnraum anzubieten

## Veranstaltungen & Internationales

- Das Studierendenwerk organisiert viele Veranstaltungen wie die MensaBar, die internationalen Clubnächte, Snowboard-, Ski- und Skilanglaufkurse, Klettern, Tanzen, Yoga, Wandern oder Stadtführungen ([www.ic-freiburg.de](http://www.ic-freiburg.de)).

# Nightline Freiburg e. V.

## Anonymes Zuhör- und Informationstelefon von Studierenden für Studierende

Während des Semesters ist die Nightline Freiburg jede Nacht von 20.00 bis 24.00 Uhr unter der Nummer **0761 / 203 93 75** telefonisch erreichbar, zudem kann das ganze Jahr das Mailangebot über die Seite **[t1p.de/nightline](http://t1p.de/nightline)** genutzt werden.

Die Nightline gibt keine fertigen Lösungen oder Ratschläge, sondern hört den Anrufenden zu und führt Gespräche auf Augenhöhe, basierend auf den Prinzipien und Techniken von Carl Rogers personenzentrierter Gesprächstherapie. Das Angebot der Nightline ist niedrigschwellig, da es von Studierenden verschiedener Fachrichtungen auf ehrenamtlicher Basis erbracht wird. Um die Vertraulichkeit des Zuhörtelefons sicherzustellen, sind alle Nightline-Mitglieder anonym. Jedes Semester wird eine Schulung für Neumitglieder angeboten.

Besucht uns unter:

<http://www.nightline.uni-freiburg.de>



### SOZIALE NETZWERKE



@FreiburgNightline



@0761nightline

# Ausgewählte Mentoring- und Weiterbildungsprogramme

---

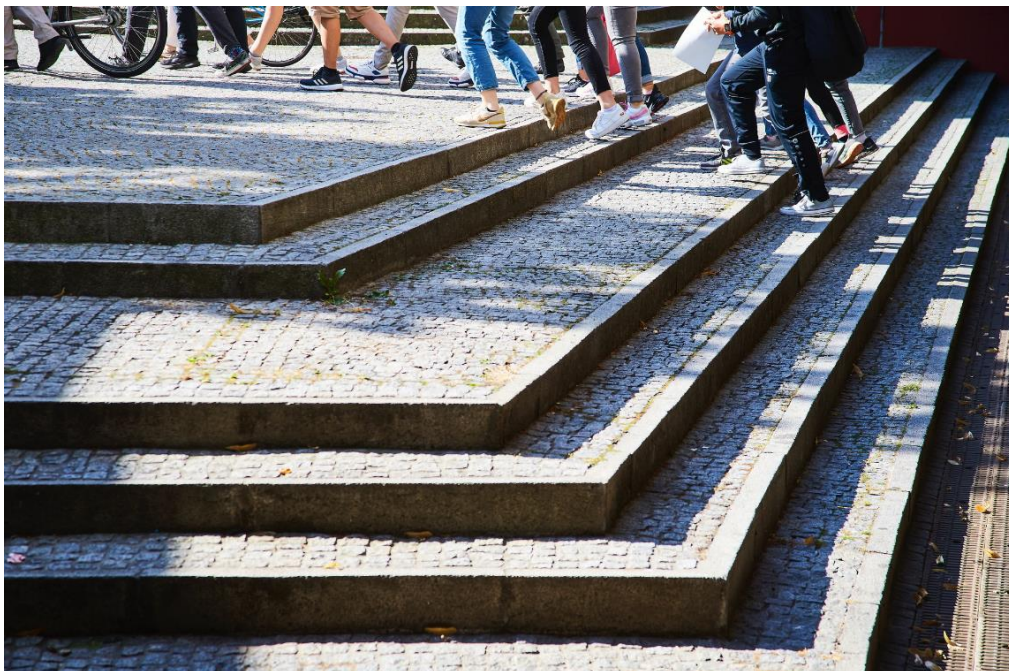
## **AdvanceMent Freiburg – ein Mentoringprogramm für Doktorand\*innen in der Endphase**

Durch zwei verschiedene Programmangebote, @academia und @newpathways, zielt das AdvanceMent-Programm darauf ab, eine persönliche und berufliche Entwicklungsplanung anzubieten. Es besteht aus Peer-to-Peer-Mentoring und One-to-One-Mentoring mit einer\*m Mentor\*in, sowie aus programmspezifischen Workshops. Kontakt: [AdvanceMentFreiburg@frs.uni-freiburg.de](mailto:AdvanceMentFreiburg@frs.uni-freiburg.de)

## **EPICUR – für Nachwuchswissenschaftler\*innen**

Das Programm zielt darauf ab, Nachwuchswissenschaftler\*innen Chancen zu eröffnen. EPICUR ist ein Netzwerk von acht Universitäten, das **einen inter- und transdisziplinären** Ansatz entwickelt, um dringende Forschungsfragen anzugehen, wie z. B. Nachhaltigkeitsforschung (einschließlich Klimawandel und Energie), Mobilität, Migration und Identität sowie Transition of Public Health.

Weitere Informationen: <https://epicur.education/>





# Weitere Einrichtungen

---

## **Wissenschaftliche Gesellschaft**

Die wissenschaftliche Gesellschaft fördert die Forschung an der Universität Freiburg und den dort arbeitenden akademischen Nachwuchs. Sie bieten unter anderem finanzielle Unterstützung für Sachmittel, Publikationen und Forschungsaufenthalte an. Besucht ihre Website!

<https://www.wissges.uni-freiburg.de/>

## **Personalvertretung und Beratungsleistungen**

Für an der Universität angestellte Doktorand\*innen bietet die Universität eine Reihe von Ansprechpartner\*innen, die etwa bei arbeitsrechtlichen Fragen, in Diskriminierungsfällen und Menschen mit Behinderung unterstützen, außerdem wird eine psychologische Beratung angeboten.

<https://uni-freiburg.de/university/organization-and-administration/staff-representation-and-consulting-services/>

## **Das Sprachlehrinstitut (SLI)**

Das SLI bietet Sprachkurse in mehr als 20 Sprachen und auf verschiedenen Sprachniveaus für alle an. Darunter sind neben Deutschkursen auch Konversationskurse und themenspezifische Kurse.

Es werden verschiedene Formate angeboten: von Intensivkursen und wöchentlichen Veranstaltungen im Semester bis hin zur Möglichkeit, Sprachzertifikate zu erwerben.

Sucht euch eine Sprache aus: [www.sli.uni-freiburg.de](http://www.sli.uni-freiburg.de).